

武侯藏珍系列

书画中的诸葛亮

成都武侯祠博物馆 编

系古雲霄一羽毛

A FEATHER DRIFTS
ACROSS THE SKY OF
HISTORY

Zhuge Liang in Calligraphy
and Paintings



《万古云霄一羽毛——书画中的诸葛亮》

编辑委员会

主 编：谢 辉

执行主编：李加锋 卫永锋

副 主 编：尹 恒 安剑华

总 撰 稿：尹 恒

文物说明：李思檬（第一章） 王旭晨（第二章） 黄 琦（第三章） 童思思（第四章）

英文翻译：王旭晨 尹 恒

审 稿：尹 恒 安剑华

统 稿：李思檬

学术顾问：方北辰 梅铮铮

学术文章：朱万章 方北辰 梅铮铮 安剑华 尹 恒

文物图片：成都武侯祠博物馆

主办单位

全国三国文化研究中心

成都武侯祠博物馆

成都市诸葛亮研究会

008 前 言

Foreword

010 诸葛亮行踪地图

Zhuge Liang's Whereabouts Map

012 第一章 名垂宇宙

Unit One Worldwide Fame

014 1.《临南薰殿藏本汉诸葛武侯像》画轴 / 端秀

Copy of the Portrait of Marquis Zhuge Liang, the Prime Minister of Shuhan Regime in Nanxun Hall

016 2.《朱子语节选》书轴 / 顾光旭

Excerpt from the Views on the Four Books by Zhu Xi

018 3.《诸葛亮像》画轴 / 佚名

Portrait of Zhuge Liang

020 4.《诸葛亮像》画轴 / 张寒杉

Portrait of Zhuge Liang

022 5.《录唐杜甫诗句》书轴 / 沈尹默

Seven-word Couplet

023 6.《唐杜甫诗联》书轴 / 冯灌夫

Seven-word Couplet

024 7.《晋习凿齿诸葛亮武侯赞》书轴 / 张宾吾

Xi Zhaochi's Laudation to Marquis Zhuge Liang

025 8.《李白读诸葛武侯传书怀赠长安崔少府叔封昆季》书轴 / 彭云生

Writing a Poem as a Gift to My Brother Cui Shufeng in Chang'an after Reading the Biography of Marquis Zhuge Liang, Poem by Li Bai

026 9.《成都诸葛武侯祠拜谒志感》书轴 / 梁漱溟

My Impression after Paying a Tribute to Wuhou Shrine in Chengdu

028 10.《三国志·诸葛亮传评》书轴 / 余中英

Excerpt from the Biography of Zhuge Liang from the Records of the Three Kingdoms Period

030 11.《七言楹联》书轴 / 李苦禅

Seven-word Couplet by Zuo Zongtang

032 12.《七言楹联》书轴 / 沙孟海

Seven-word Poem of Two Lines

033 13.《晋常璩撰诸葛亮》书轴 / 刘东父

Excerpt from the Biography of the Last Emperor of Shuhan Regime from Chronicles of Huayang Area

034 14.《诸葛亮像》画轴 / 蒋兆和

Portrait of Zhuge Liang

036 15.《九言楹联》书轴 / 胡絮青

Nine-word Couplet

037 16.《八言楹联》书轴 / 冯建吴

Eight-word Couplet

038 17.《唐杜甫咏怀古迹五首之一》书轴 / 黄稚荃

The First Poem to Laud the Ancient Sites by Du Fu

039 18.《七言绝句》书轴 / 启功

Seven Characters Quatrain

040 19.《九言楹联》书轴 / 关山月

Nine-word Couplet by Chen Tingkai

042 20.《七言楹联》书轴 / 黄苗子

Seven-word Couplet

044 21.《诸葛亮像》画轴 / 赵蕴玉

Portrait of Zhuge Liang

22. 《八言楹联》书轴 / 吴祖光

Eight-word Poem of Two Lines
Wu Zuguang

23. 《杜甫一联》书轴 / 何满子

The Fifth Poem to Laud the Ancient Sites by Du Fu
He Manzi

24. 《诸葛武侯造像》画轴 / 程十发

Portrait of Marquis Zhuge Liang
Cheng Shifa

25. 《五言绝句》书轴 / 罗哲文

Self Production of a Five-word Quatrain
Luo Zhewen

26. 《宋文天祥怀孔明》书轴 / 方滨生

In Memory of Kongming (Zhuge Liang), Poem by Wen Tianxiang
Fang Binsheng

27. 《万古云霄一羽毛》画轴 / 刘旦宅

Portrait of Zhuge Liang
Liu Danzhai

28. 《诸葛亮像》画轴 / 范曾

Portrait of Zhuge Liang
Fan Zeng

29. 《诸葛武侯造像》画轴 / 范曾

Portrait of Marquis Zhuge Liang
Fan Zeng

30. 《隆中求贤图》画轴 / 曾晓浒

Seeking the Abled Man in Longzhong
Zeng Xiaohu

31. 《三顾茅庐》画轴 / 姚衡

Visiting the that Ched Cottage Three Times
Yao Heng

32. 《诸葛亮隆中对》书轴 / 沈尹衡

Longzhong Plan by Zhuge Liang
Shen Yinheng

33. 《隆中对》书轴 / 刘孟伉

Longzhong Plan by Zhuge Liang
Liu Mengkang

34. 《诸葛亮论荐刘巴》书轴 / 姜东舒

Zhuge Liang Recommends Liu Ba
Jiang Dongshu

35. 《杜甫八阵图诗》书轴 / 伍瘦梅

Octagon Millitary Formation, Poem by Du Fu
Wu Shoumei

36. 《诸葛亮草船借箭》画轴 / 戴敦邦

Borrowing Arrows with Scarecrows on Boats
Dai Dunbang

37. 《前后赤壁赋》书轴 / 李乐深

The Visit to the Red Cliff by Su Shi
Li Ledeshen

38. 《赤壁泛舟图》画轴 / 叶瑞琨

Rowing a Boat at Red Cliff
Ye Ruikun

39. 《嘉陵江古栈道图》画轴 / 陆俨少

Ancient Trestle along Jialing River
Lu Yanshao

40. 《白帝城并水八阵图》画轴 / 黄纯尧

Octagon Millitary Formation in Baidi City
Huang Chunyao

41. 《宿白帝庙写生图》画轴 / 张幼矩

Staying over at Baidi Temple
Zhang Youju

42. 《白帝城图》画轴 / 娄师白

Baidi City
Lou Shibai

43. 《唐杜甫上白帝城二首之二》书轴 / 刘孟伉

The Second Poem on Visiting Baidi City By Du Fu
Liu Mengkang

44. 《录杜工部八阵图诗》书轴 / 夏鼐

Octagon Millitary Formation, Poem by Du Fu
Xia Nai

45. 《诸葛亮与群下教》书轴 / 施孝长

Admonition to the Subordinates By Zhuge Liang
Shi Xiaochang

46. 《诸葛亮又与群下教》书轴 / 曾君一

The Second Admonition to the Subordinates By Zhuge Liang
Zeng Junyi

第三章 往迹遗爱

47. 《诸葛亮南征教》书轴 / 冯灌夫

Admonition in the South Expedition by Zhuge Liang
Feng Guangu

48. 《诸葛亮南征教》书轴 / 魏传统

Admonition in the South Expedition by Zhuge Liang
Wei Chuantong

49. 《诸葛武侯出师图》画轴 / 文徵明（款）

Marching of Troops Led by Zhuge Liang
Wen Zhengming (Kuan)

50. 《孔明行阵图》画轴 / 叶毓中

Kongming (Zhuge Liang) Leading the Marching Troops
Ye Yuzhong

51. 《诸葛武侯兵要一则》书轴 / 费新我

One Rule of the Art of War by Zhuge Liang
Fei Xinwo

52. 《前出师表、后出师表》书轴 / 刘孟伉

Zhuge Liang's Memorial to the Throne on His Expedition
Liu Mengkang

53. 《诸葛亮后出师表选段》书轴 / 商承祚

Excerpt from Zhuge Liang's Second Memorial to the Throne on His Expedition
Shang Chengzuo

54. 《诸葛亮劝将士勤攻己阙教》书轴 / 曾君一

Zhuge Liang's Admonition to Encourage the Subordinates to Criticize him
Zeng Junyi

55. 《诸葛亮街亭自贬疏》书轴 / 施孝长

Zhuge Liang's Self-criticizing Announcement on Jiating Failure
Shi Xiaochang

56. 《斩马谲》画轴 / 刘汉

Execute Ma Su
Liu Han

57. 《空城计》画轴 / 刘汉

The Stratagem of the Empty City
Liu Han

58. 《诸葛亮论交》书轴 / 周而复

Zhuge Liang's Opinions on Making Friends
Zhou Fuchang

59. 《诸葛武侯诫子书》书轴 / 黄稚荃

Zhuge Liang's Admonition to His Children
Huang Zhitan

60. 《诸葛亮旧句》书轴 / 楚图南

Excerpt from Zhuge Liang Admonition to His Son
Chu Tunnan

61. 《宋陆游诸葛武侯读书台》书轴 / 周子奇

Visiting the Reading Platform of Marquis Zhuge Liang, Poem by Lu You
Zhou Ziqi

62. 《诸葛亮临终遗表》书轴 / 赵蕴玉

Zhuge Liang's Memorial to the Throne before His Death
Zhao Yuny

63. 《五丈原图》画轴 / 黄纯尧

Wuzhangyuan
Huang Chunyao

64. 《勉县武侯祠图》画轴 / 李晖

Wuhou Shrine in Mian County
Li Hui

65. 《录温飞卿过五丈原》书轴 / 李一氓

Passing by Wuzhangyuan, Poem by Wen Tingyun
Li Yimeng

66. 《李义山筹笔驿》书轴 / 张宾吾

Choubiyi (a site name), Poem by Li Shangyin
Zhang Binwu

67. 《七言楹联》书轴 / 钱君匋

Seven-word Couplet
Qian Junkuo

125 第四章 遗庙丹青

Unit Four Enshrined and Written

- 126 68.《段文昌诸葛武侯庙古柏文》手卷 / 顾印愚
Old Cypresses in Wuhou Shrine by Duan Wenchang
- 128 69.《古柏图》画轴 / 张暉
Old Cypresses
- 130 70.《唐杜甫武侯庙》书轴 / 冯灌夫
Wuhou Shrine, Poem by Du Fu
- 131 71.《唐杜甫古柏行》书轴 / 张宾吾
Old Cypresses, Verses by Du Fu
- 132 72.《唐杜甫蜀相》书轴 / 刘孟伉
Prime Minister of the Shuhan Regime, Poem by Du Fu
- 133 73.《唐杜甫咏怀古迹五首之四》书轴 / 刘孟伉
The Fourth Poem to Laud the Ancient Sites by Du Fu
- 134 74.《刘勰文心雕龙摘句》书轴 / 曹禺
Excerpt from the "Intimate" Chapter of The Litarary Mind and the Carving of Dragons by Liu Xie
- 135 75.《七言绝句》书轴 / 郭沫若
Seven Characters Quatrain
- 136 76.《放翁诗》书轴 / 刘孟伉
Visiting the Reading Platform of Marquis Zhuge Liang, Poem by Lu You
- 137 77.《唐杜甫诸葛庙》书轴 / 黄稚荃
Zhuge Liang's Shrine, Poem by Du Fu
- 138 78.《杜工部古柏行诗意》画轴 / 钱松岳
Old Cypresses Painting with Verses by Du Fu
- 140 79.《四川总督襄平蒋攸铤原题楹联》书轴 / 费新我
Couplet for Wuhou Shrine by Jiang Youxian

- 141 80.《杜工部蜀相诗》书轴 / 繆钺
Prime Minister of the Shuhan Regime, Poem by Du Fu
- 142 81.《武侯祠》画轴 / 吴一峰
Wuhou Shrine
- 144 82.《古柏图》画轴 / 谢稚柳
Old Cypresses
- 149 83.《先主武侯同阆宫》画轴 / 冯建吴
The First Emperor of Shuhan Regime and Marquis Wu are Sacrificed in One Shrine
- 150 84.《董老游武侯祠》书轴 / 张爱萍
Visiting Wuhou Shrine by Dong Biwu
- 151 85.《宋陆游谒汉昭烈惠陵及诸葛公祠宇》书轴 / 赵蕴玉
Paying a Tribute to Zhaolie Emperor's Hui Mausoleum of Shuhan Regime and Shrine of Marquis Zhuge Liang, Poem by Lu You
- 152 86.《锦官城外柏森森》画轴 / 陈子庄
The Cypresses Grow in a Thick Cluster Outside the Brocade Officer's City
- 154 87.《杜甫蜀相诗》书轴 / 马识途
Prime Minister of the Shuhan Regime, Poem by Du Fu
- 156 88.《武侯祠清赵藩撰联》书轴 / 岑学恭
Admiring the Psychological Attack Couplet by Zhao Fan
- 158 89.《李商隐武侯庙古柏》书轴 / 范曾
Old Cypresses, Verses by Du Fu
- 159 90.《杜甫诗蜀相》书轴 / 范曾
Prime Minister of the Shuhan Regime, Poem by Li Shangyin
- 160 91.《杜甫蜀相诗》书轴 / 赵蕴玉
Prime Minister of the Shuhan Regime, Poem by Du Fu
- 161 92.《杨升庵临江仙词一阕》书轴 / 岑学恭
Lin Jiang Xian, Ci Poem by Yang Sheng'an

- 162 93.《武侯祠图》画轴 / 赵蕴玉
Painting of Chengdu Wuhou Shrine

165 文 论

Commentary

- 166 绘画中的诸葛亮形象鉴考 / 朱万章
A Research on the Character Image of Zhuge Liang in Paintings
- 176 诸葛亮流风遗韵概说 / 方北辰
A Sketch of the Profound Influence of Zhuge Liang
- 188 羽扇纶巾名士风——读诸葛亮画像 / 梅铮铮
A Feather Fan and a Silken Hat, the Celebrity with Graceful Chinese Demeanour——Reading the Portraits of Zhuge Liang
- 192 丞相祠堂不可忘 / 安剑华
The Shrines of the Prime Minister are not be Forgotten
- 200 万古云霄一羽毛——馆藏杜甫诗意诸葛亮书画研究 / 尹恒
A Feather Drifts Across the Sky of History——A Study on Calligraphy and Paintings about Zhuge Liang by Du Fu

208 诸葛亮年表

The Chronological Table of Zhuge Liang

210 展厅照片

Exhibition Hall Photo

213 后 记

Postscript



前言

诗圣杜甫《蜀相》中“丞相祠堂何处寻，锦官城外柏森森”这句诗脍炙人口，诗中描述的成都武侯祠所祀诸葛亮，作为三国历史的核心人物，其智慧、忠贞、贤达、仁勇的精神代表着儒家文化的核心价值，受到世人称颂。唐宋以来，文人雅士来到成都武侯祠拜谒瞻仰，怀古抒情，在古柏苍松间赋诗作画、撰文题词，千余年中留下大量珍贵墨迹。明清至近现代，中国社会政治体制与文化思潮历经巨变，书画艺术亦随之在表达形式与结构内容上发生嬗变，文人雅士或摘古典作书，或以古事入画抒发思绪，咏物比兴，心、意、境三者交融合一，画中感物，物中观心，在成都武侯祠串联起一部以三国史事为轴线的独特诗意书画史。

“画者，文之极也。”为分享经典，传递传统书画文心之美，我馆以三国史事为轴，武侯生平为魂，历代书画为媒，精心策划并选取九十余幅精品佳作出版著录，以飨读者。本次所选名家作品，书中有画，画中有书，学古而不泥古，蕴含丰富，串联起蜀汉丞相诸葛亮波澜壮阔的一生。题材多为感怀诸葛亮的历代名家诗文及与诸葛亮有关的山水图景，无一不是历代名家经过对三国历史故事的反复揣摩、提炼与升华后写就的，无一不是形忘意得而每画不厌以至于精妙绝伦的。墨与色、笔与水，淡薄而能厚重、轻浅而能深远，内涵耐人寻味的古典情致与历史意蕴，恭请读者细细品读欣赏。

编者

2018年11月19日

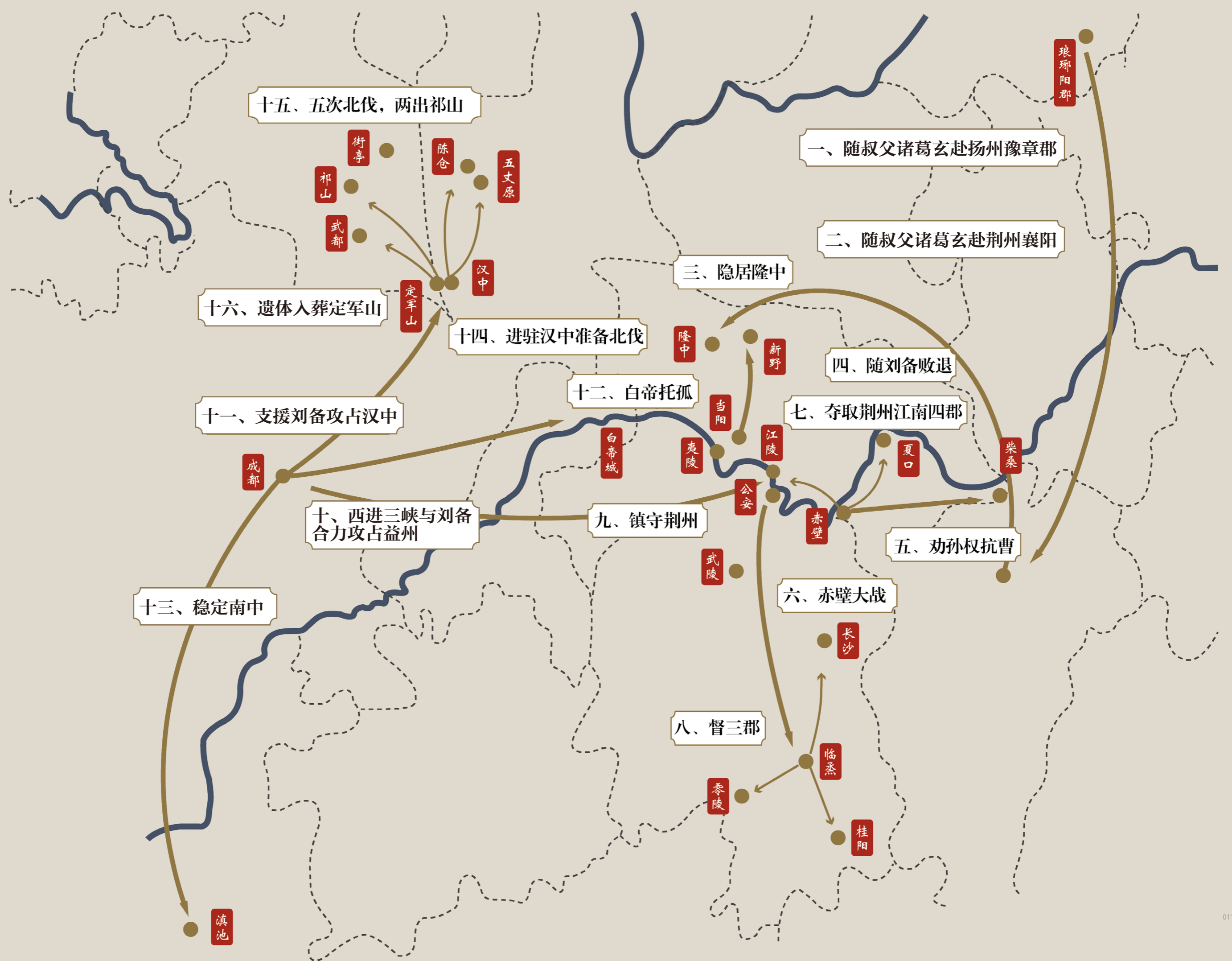


FOREWORD

In Poet Saint Du Fu's poem *Shu Xiang* (The Prime Minister of Shuhan Regime), one of the most well-known line is "Where can we find the shrine of the Shu chancellor? Outside the Brocade Officers City, where cypresses grow in a thick cluster". The Wuhou Shrine in Chengdu consecrates Shu chancellor Zhuge Liang, a core individual in the history of the Three Kingdoms. His wisdom, loyalty, prominence and courage represent the core values in Confucian culture and have always been praised by people across the globe. Ever since Tang and Song dynasties, literati and scholars have ventured to the cypress forest around Wuhou Shrine to write poems and create paintings or compose proses, and over the centuries a substantial quantity of precious creations and compositions have been left behind. From the Ming and Qing dynasties to the modern era, the social and political systems of the country and cultural outlook of the Chinese people have experienced monumental changes, consequently the expressive forms, structures and contents of calligraphy, paintings and other arts have changed as well. Literati and scholars come and recite ancient texts or appreciate age-old paintings. External objects coupled with the inner spirit enable the

heart, mind and environment to combine as one. Perceiving objects from paintings and observing the heart from objects, at Wuhou Shrine, a uniquely vivid history of painting, writing and poetry has been pieced together surrounding the heritage of the Three Kingdoms at the core.

"Painting, the pinnacle of culture". This exhibition revolves around the life of Zhuge Liang as central arc and presents a selection of over 50 cultural relics, all of which were created by venerated masters of the past after they repeatedly dwell upon, distill and enhance the history and tales of the Three Kingdoms. The calligraphy pieces and paintings showcased at this exhibition are ancient yet not confined, unique in perspective and refined in content, with the majority of topics being poems and writings composed in appreciation of the greatness of Zhuge Liang by time-honored gurus. Ink and colors, brush and water, they are light but profound, easy but erudite, containing the sentiments of classic and dispositions of history that are waiting to be slowly savored by the audience.



第一章 ◆ 名垂宇宙

汉末三国，乱世纷繁，好儿郎大展宏图。在这段星光璀璨的历史河流中，诸葛亮无疑是最具光彩的人物。三顾草庐、隆中筹策、舌战群儒、火烧赤壁、巧布八阵、智取汉中、木牛流马、两表千秋、六出祁山……史事与演义交相辉映，历代流传。其人虽已歿，千载有余情。直至今日，人们仍深深缅怀这位名相与哲人。

诸葛大名垂宇宙，宗臣遗像肃清高。本章所选取的诸葛亮题材人物画卷与诗文书法，以清代及近现代名家作品为主，数量颇丰。其中端秀、刘旦宅、蒋兆和、范曾等人的作品，以杜诗为题跋，意蕴丰富，构图精妙，人物形象风骨卓然，具有颇高的艺术价值与研究价值。

UNIT ONE WORLDWIDE FAME

The Three Kingdoms period was a time that gave rise to a score of heroes vying for victory and glory. In this storied span of history, Shu state imperial chancellor Zhuge Liang was without a doubt one of the most prominent and pivotal individuals. Visiting the thatched cottage three times, the Longzhong Plan, outsmarting and lecturing many other strategists on his own, the battle of Chibi, the octagon military formation, intelligent conquest of Hanzhong, the “wooden ox and flowing horse” wheelbarrow, appointed as regent at Baidi, two memorials to be honored forever, six expeditions to Qi Mountain, etc., with history intertwined with romance, the tales of Zhuge Liang have been passed on for generations. Though having long been six feet under, his time-honored legends live on, and even today people around the world continue to venerate this extolled statesman and philosopher.

1.《临南薰殿藏本汉诸葛武侯像》画轴
Copy of the Portrait of Marquis Zhuge Liang, the Prime Minister of Shuhan Regime in Nanxun Hall

清代 端秀

纸本 墨笔 纵105厘米 横54厘米



端秀（1843—1913）：字思尹，一字午君，吉林琿春县人。清代画家，满族，正白旗。世宦于蜀地，辞官后定居成都文庙西街“红梨馆”，卖画为业。据《中国美术家人名辞典》载：端秀其人其“工人物，尤善画仙佛像，画马最为神妙，有曹霸、李公麟之目，而画竹亦工”。

此幅乃端秀临摹南薰殿藏《汉诸葛武侯像》。母本曾经法式善、恭阿拉等人递藏。端秀因故得其拓本，遂临摹之，并尽录原拓本上的名流题款。清乾隆时期，南薰殿被改为贮藏历代帝王后妃、圣贤名臣肖像之所，共藏有图像五百八十余帧，其中有诸葛亮画像两帧，而此幅母本乃其中之一帧。

作者款署“汉诸葛武侯像”“南薰殿藏本”“长白端秀敬绘”。钤朱文印“奎子珍藏”“万因缘万”，白文印“沈贤修”，朱文印“子和”，白文印“六十后书”，朱文“端秀印”。

功盖三分，名垂宇宙。遗像清高，千秋俎豆。翳如此人生，三代后岂非人臣之极轨，而章缝所希觐耶。

梧门法式善赞

五丈星沉后，宗臣画像遗。名齐古伊吕，人识汉威仪。筹笔心如绘，当关局竟支。清高谁仿佛，止有杜陵诗。

全椒吴鼎

宗臣力瘁缘筹笔，名士风高忆草庐。但此应惟伊吕匹，萧曹一辈那能如。

陈嗣龙

频顾恩同日月光，当时掩卷古勤王。儒生敢任扶危主，丞相兼能理战场。忠感黎民心向蜀，扇摇赤壁火连江。将星秋照茆庐冷，石阵而今夜气苍。

月邨图明阿

豫州能顾卧龙，斯成卧龙，而先生必佐豫州。汉纪乃有昭烈，鱼兮水兮尽瘁亦宜。

翼斋恭阿拉题

光绪丙申冬，诣端午君于鄞江，款留小住。衔杯读画，极得翕羽之欢，以所临武侯遗像见示。原本为法梧门祭酒所藏，后归恭翼斋通侯，传其孙桂亭都护、维庆都护；以拓本赠午君，遂得瞻仰，因丐重摹，名流题赞，悉并录于上。

丁酉夏六月下浣
古皖鹤子沈贤修谨识于古长江山中

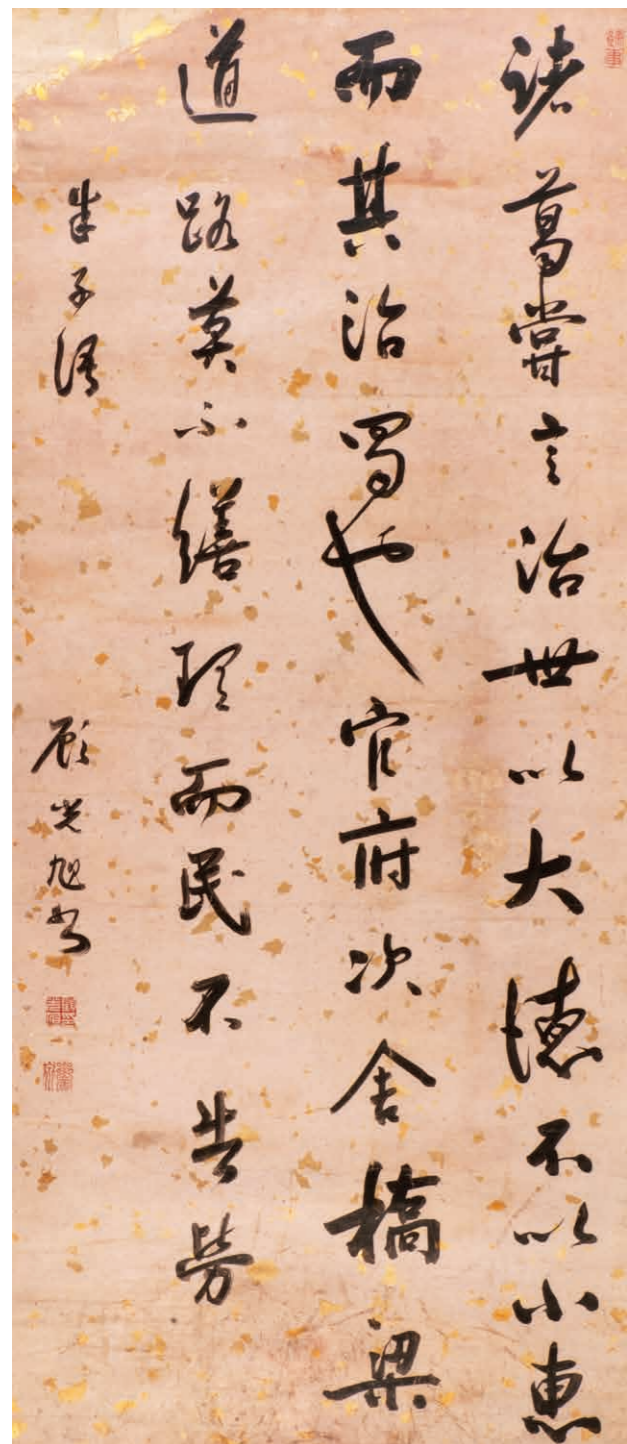


2.《朱子语节选》书轴

Excerpt from the Views on the Four Books by Zhu Xi

清 顾光旭

纸本 行书 纵 121 厘米 横 52 厘米

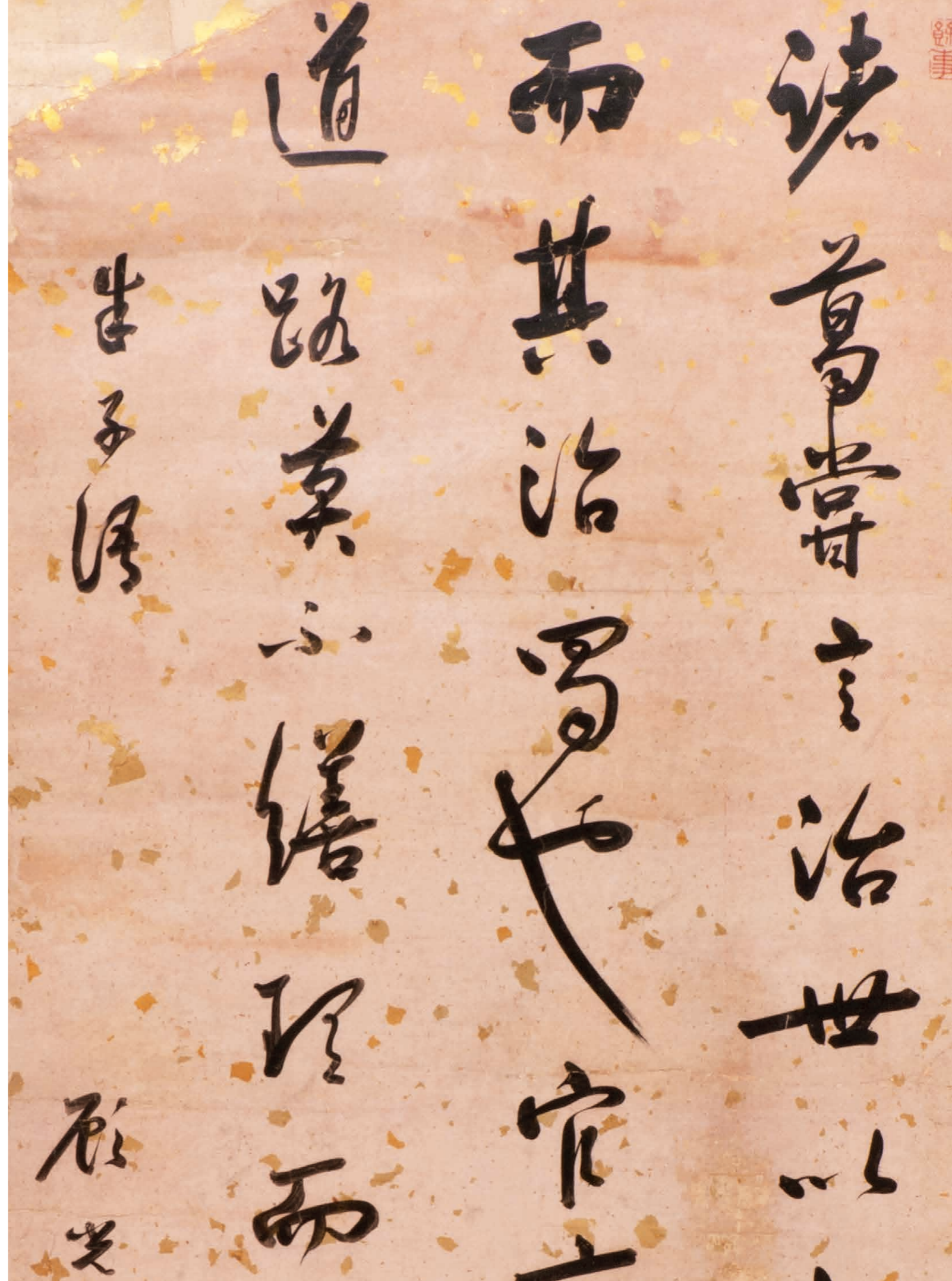


顾光旭（1731—1797）：字华阳，号晴沙，又号响泉，江苏无锡人，顾可久后裔。乾隆十七年（1752）进士，官至甘肃甘凉道、署四川按察司使。工书法，与王文治、刘墉、孔东山、梁同书、周稚圭齐名。著有《响泉集》《梁溪诗钞》。

本幅所录内容出自元胡炳文《四书通·孟子通》卷八。胡炳文乃元代教育家、文学家，一生致力于弘扬研究朱子理学，在易学上也造诣颇深。内容大意为：诸葛亮曾说：“治理国家需要用广博的善德，而不仅仅是对百姓施以小恩小惠。”他本人对蜀汉的治理也是如此，官府、驿站、桥梁、道路，全都修缮建造得很好，而民众却不会感到过度疲劳。

作者款署“朱子语，顾光旭书”。钤白文印“顾光旭印”，朱文印“响泉”。

诸葛尝言：“治世以大德，不以小惠。”而其治蜀也，官府、次舍、桥梁、道路，莫不缮理，而民不告劳。



3. 《诸葛亮像》画轴

Portrait of Zhuge Liang

清代 佚名

纸本 设色 纵 45 厘米 横 33 厘米

此幅图绘诸葛亮脱履闲坐的名士形象。图中诸葛亮头戴纶巾，身着宽袍，右手持如意，左手垂于身前，右腿屈膝，左腿盘于身下，跣足凭隐囊（即软性靠枕）坐于方榻之上，一双丝履置于榻前，神情悠闲自在，眼神幽远，似在凝思。人物以淡墨勾勒之后敷色，面部稍加晕染，衣纹描法凝重沉稳，色彩均匀，画风古朴。

本幅无款署。钤朱文印“赵氏子印”。

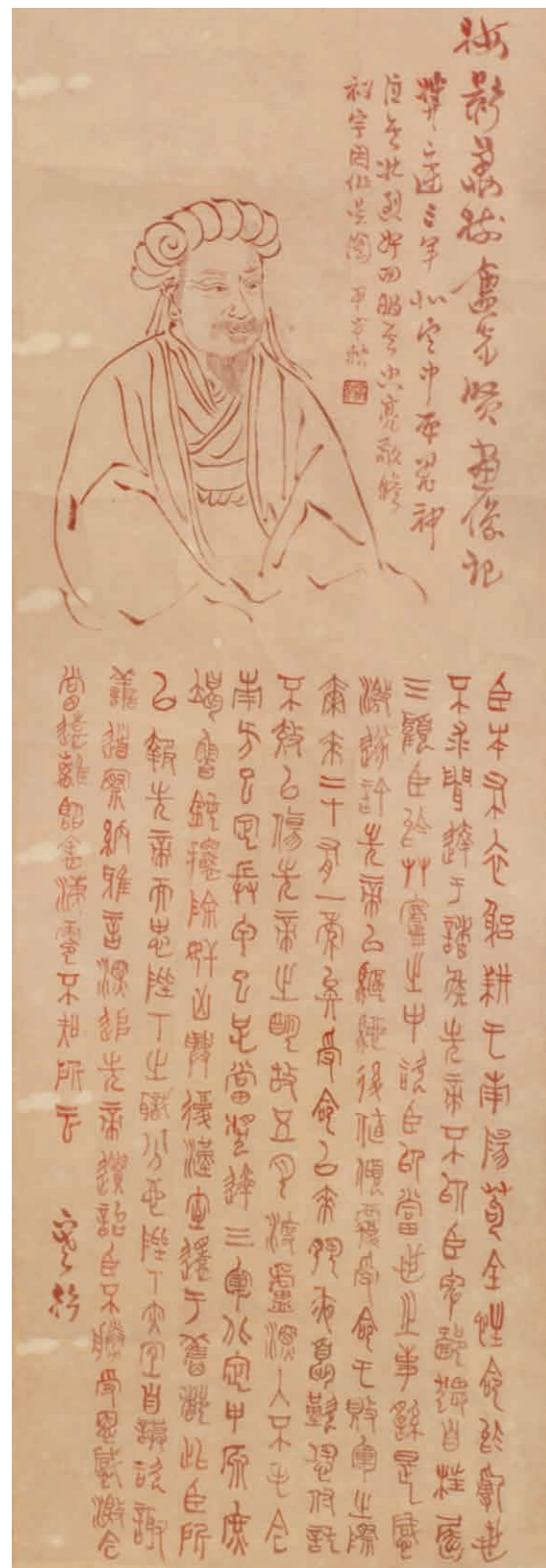


4.《诸葛亮像》画轴

Portrait of Zhuge Liang

现代（1914） 张寒杉

纸本 朱笔 纵 112 厘米 横 34 厘米



张寒杉（1880—1969）：名靖，字寒杉，号仲民，别号金筑村民、木鸡散人、传砚庵主人、梅影万树庵主人，陕西咸阳人。早年曾留学日本，后担任杨虎城的秘书，并与党晴梵、寇遐、张洁夫等等组西京金石书画会，出刊《西京金石书画集》。中华人民共和国成立后，历任上海大夏大学教授、西北历史文物研究会副主任、陕西省文史研究馆馆长等。出版有《张靖墨迹》《篆隶形影》以及个人画辑等。

此幅《诸葛亮像》画轴，绘诸葛亮半身坐像，其头戴纶巾，身着广袖长袍，神态宁静肃穆。

引首题“梅影万树庵先贤画像记”，又题“奖率三军，北定中原，鬼神泣其壮烈，奸回服其忠亮。敬瞻祠宇，因作是图，甲寅秋”，落款“寒杉”。下钤朱文印“寒杉”。

臣本布衣，躬耕于南阳，苟全性命于乱世，不求闻达于诸侯。先帝不以臣卑鄙，猥自枉屈，三顾臣于草庐之中，咨臣以当世之事，由是感激，遂许先帝以驱驰。后值倾覆，受任于败军之际，奉命于危难之间，尔来二十有一年矣。受命以来，夙夜忧叹，恐托付不效，以伤先帝之明，故五月渡泸，深入不毛。今南方已定，兵甲已足，当奖率三军，北定中原，庶竭驽钝，攘除奸凶，兴复汉室，还于旧都。此臣所以报先帝而忠陛下之职分也。陛下亦宜自谋，以咨诹善道，察纳雅言，深追先帝遗诏。臣不胜受恩感激，今当远离，临表涕零，不知所言。



5.《录唐杜甫诗句》书轴

Seven-word Couplet

现代（1964） 沈尹默

纸本 行书 纵161厘米 横35厘米

沈尹默（1883—1971）：原名君默，号秋明，浙江湖州人。现代著名书法家、书法理论家。早年留学日本，后任北京大学教授。诗史兼通，尤擅书法，楷、行、草书俱佳。沈氏书法理论成就亦高，倡导以腕行笔，于笔法、笔势亦具卓见，在书法教育方面影响巨大。中华人民共和国成立后任中央文史馆副馆长，第三届全国人大代表。著有《书法论丛》《二王法书管窥》等。

此联书唐杜甫咏蜀相诸葛亮名句，出自唐大历元年（766）杜甫于夔州所作组诗《咏怀古迹五首》之五。本幅结体庄重匀称，用墨厚重凝练，行笔洒脱激荡，整体一气呵成，酣畅淋漓，表现出沈氏晚年的娴熟技法与沉厚气韵，与杜诗中豪迈沉雄的千年一慨深深契合。

作者款署“录唐杜甫诗句”，“一九六四年沈尹默书”。下钤朱文印“有竹人家”，白文“沈尹默印”。

诸葛大名垂宇宙，宗臣遗像肃清高。



一九六四年 沈尹默书



宗臣遗像肃清高

诸葛大名垂宇宙

录唐杜甫诗句

指挥若定失萧曹

八三老人 平园灌父书

唐杜甫诗联

伯仲之间见伊吕

6.《唐杜甫诗联》书轴

Seven-word Couplet

现代 冯灌父

纸本 行书 纵247厘米 横59厘米

冯灌父（1884—1969）：名骥，别号平园，四川广汉人。毕业于北洋陆军讲武堂。中华人民共和国成立后，任四川省文史馆研究员、中国美协会员。其绘画笔墨舞动，动感飘逸，曾为北京人民大会堂作《天彭丹景图》。亦善书法，初学“二王”，后攻“苏米”，苍劲道拔，极富动感，率性天成。尤善擘窠大字，曾书重庆“朝天门”横额，字径丈余。其遗墨散于川西多地名胜。

联文出自唐杜甫《咏怀古迹五首》之五，杜甫在诗中叹惋武侯个人才智独步青史，万古莫及，甚至在西汉著名佐臣萧何、曹参之上，但由于国运转移，汉室国祚消亡，一人之力亦无法回天。本幅笔墨沉重迟涩，多见飞白。结体宽博开张，线条粗犷浑厚，章法布局疏朗匀称，整体情感内蕴，表现出冯氏“书为我用”的独特艺术风格。

作者款署“唐杜甫诗联”，“八三老人平园灌父书”。下钤朱文印“平园灌父”，白文印“长乐永康”。

伯仲之间见伊吕，指挥若定失萧曹。



讀諸葛武侯傳書懷贈長安崔少府叔封昆季 李白

漢道昔云季，羣雄方戰爭。霸圖各未立，割據資豪英。赤伏起頽運，臥龍得孔明。當其南陽時，龍啟躬自耕。魚水三顧合，風雲四海生。武侯立岷蜀，壯志吞咸京。何人先見許，但有崔州平。余亦草間人，頗懷拯物情。晚途識子玉，華髮同衰榮。託意在經濟，結交為弟兄。無令管與鮑，千載獨知名。

識一作值

8. 《李白读诸葛武侯传书怀赠长安崔少府叔封昆季》书轴

Writing a Poem as a Gift to My Brother Cui Shufeng in Chang'an after Reading the Biography of Marquis Zhuge Liang, Poem by Li Bai

现代 彭云生

纸本 行书 纵 172 厘米 横 48 厘米

彭云生（1887—1966）：名举，字云生，又作芸生、芸菽、芸村，自号百衲小巢主、顽石子，四川崇州人。出自书香门第，1913年考入四川国学院附设国学学校，毕生投身于教育事业，先后任教于重庆联合县立中学、成都联合中学、国立成都大学、齐鲁大学、四川大学、成都理学院等。中华人民共和国成立后，任四川省文史研究馆研究员，有“蜀中大儒”之誉。曾出版有《薛涛丛考》《杜诗版本考》等，并参与《成都城坊古迹考》《杜甫年谱》等书的编写。

此轴书唐李白《读诸葛武侯传书怀赠长安崔少府叔封昆季》全诗，其时李白政治失意，离开长安。诗中，李白通过赞扬诸葛亮的才干及其与刘备之间的相知相惜，抒发自己的理想抱负，希望崔少府能像崔州平理解诸葛亮一样理解他，像鲍叔牙推荐管仲一样举荐他，从而使自己能够施展抱负，成就一番大业。

作者款署“识一作值”。

读诸葛武侯传书怀赠长安崔少府叔封昆季 李白
汉道昔云季，群雄方战争。霸图各未立，割据资豪英。赤伏起頽运，卧龙得孔明。当其南阳时，陇亩躬自耕。鱼水三顾合，风云四海生。武侯立岷蜀，壮志吞咸京。何人先见许，但有崔州平。余亦草间人，颇怀拯物情。晚途识子玉，华发同衰荣。托意在经济，结交为弟兄。无令管与鲍，千载独知名。

7. 《晋习凿齿诸葛武侯赞》书轴

Xi Zhaochi's Laudation to Marquis Zhuge Liang

现代 张宾吾

纸本 行书 纵 172 厘米 横 46 厘米

张宾吾（1884—1970）：字名振，重庆长寿人。晚清进士。善草书。曾任清廷工部、吏部主事，弼德院秘书官；西南学院、四川教育学院、国立女子师范学院、重庆大学教授；西南军政委员会监察委员，四川省人民政府检察委员会副主任等。1955年任四川省文史馆馆长。

此篇出自《三国志·李严传》裴注引习凿齿对诸葛亮的评论，略有删减。题目《晋习凿齿诸葛武侯赞》，系书写者所加。习凿齿是东晋著名史学家，襄阳人。此段评论将诸葛亮惩处廖立、李平之后的效果，与春秋时期管仲惩处伯氏的效果进行对比，认为管仲取得的效果虽然已经相当不错，但是诸葛亮所取得的效果，却比管仲还要更好。之所以会如此，是因为诸葛亮在运用刑罚的时候，能够做到像水和镜那样毫无私心，使得遭受惩处的犯罪者完全口服心服。最后认为，在执法公正无私，令人毫无怨言的完美效果上，自从秦汉以来还没有人能够比得上诸葛亮。

本幅无款署，无印章。

晋习凿齿诸葛武侯赞

昔管仲夺伯氏骈邑三百，没齿无怨言，圣人以为难。诸葛武侯之使廖立垂泣，李平致死，岂徒无怨言而已哉！夫水至平而邪者取法，镜至明而丑者无怒，水镜之所以能穷物而无怨者，以其无私也。水镜无私，犹以免谤，况大人君子怀乐生之心，流矜恕之德，法行于不可不用，刑加乎自犯之罪，爵之而非私，诛之而不怒，天下有不服者乎！诸葛武侯于是可谓能用刑矣，秦、汉以来未之有也。

晉習鑿齒蜀諸葛武侯贊

昔管仲奪伯氏駢邑三百，沒齒無怨言，聖人以為難。諸葛武侯之使廖立垂泣，李平致死，豈徒無怨言而已哉！夫水至平而邪者取法，鏡至明而丑者無怒，水鏡之所以能窮物而無怨者，以其無私也。水鏡無私，猶以免謗，況大人君子懷樂生之心，流矜恕之德，法行於不可不用，刑加乎自犯之罪，爵之而非私，誅之而不怒，天下有不服者乎！諸葛武侯於是可謂能用刑矣，秦、漢以來未之有也。

9.《成都诸葛武侯祠拜谒志感》书轴

My Impression after Paying a Tribute to Wuhou Shrine in Chengdu

现代（1986） 梁漱溟

纸本 行书 纵 68 厘米 横 61 厘米

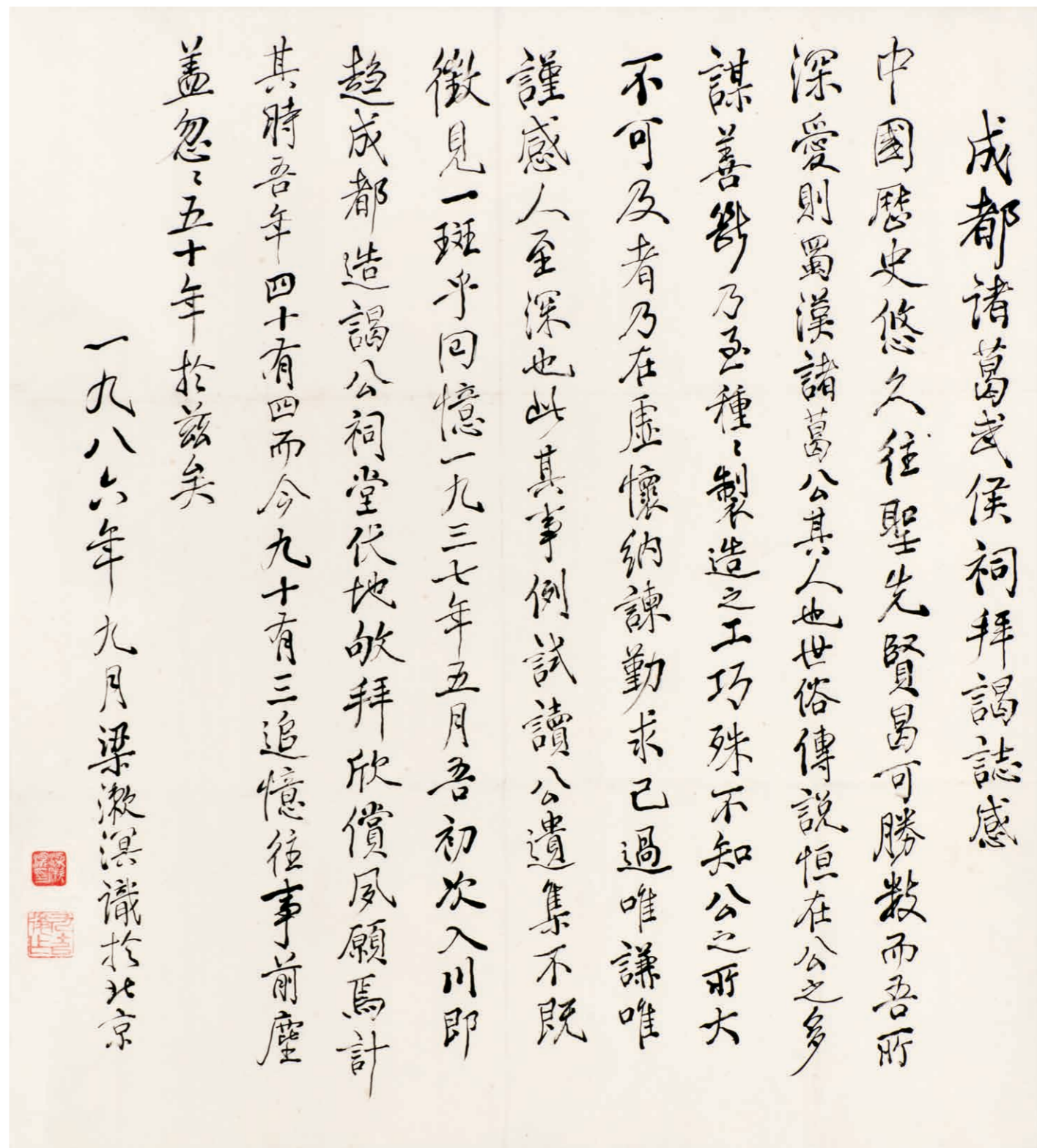
梁漱溟（1893—1988）：蒙古族，原名焕鼎，字寿铭，曾用笔名寿名、瘦民、漱溟，后以漱溟行世，广西桂林人。中国著名的思想家、哲学家、教育家、社会活动家。善行书。主要研究人生问题和社会问题。受泰州学派的影响，在中国发起过乡村建设运动，并取得可借鉴的经验。著有《中国文化要义》《人心与人生》等。

本幅书梁漱溟《成都诸葛武侯祠拜谒志感》全文，是梁漱溟先生93岁高龄时回想自己50年来武侯祠“伏地叩拜”诸葛亮时的情景而作，文中充分表达了作者对诸葛亮的敬仰之情以及对人生哲理的思考，言辞可谓真心、真诚、真挚，观之令人动容。

作者款署“一九八六年九月梁漱溟识于北京”。钤白文“梁漱溟印”，朱文印“九十以后作”。

成都诸葛武侯祠拜谒志感

中国历史悠久，往圣先贤曷可胜数？而吾所深爱，则蜀汉诸葛公其人也。世俗传说，恒在公之多谋善断，乃至种种制造之工巧，殊不知公之所大不可及者，乃在虚怀纳谏，勤求己过，唯谦唯谨，感人至深也。此其事例，试读公遗集，不既征见一斑乎？回忆一九三七年五月，吾初次入川，即趋成都造谒公祠堂，伏地叩拜，欣偿夙愿焉。计其时，吾年四十有四，而今九十有三，追忆往事前尘，盖忽忽五十年于兹矣。一九八六年九月梁漱溟识于北京。



成都诸葛武侯祠拜谒志感

中國歷史悠久往聖先賢曷可勝數而吾所
深愛則蜀漢諸葛公其人也世俗傳說恒在公之多
謀善斷乃至種種製造之工巧殊不知公之所大
不可及者乃在虛懷納諫勤求己過唯謙唯
謹感人至深也此其事例試讀公遺集不既
徵見一斑乎回憶一九三七年五月吾初次入川即
趨成都造謁公祠堂伏地敬拜欣償夙願焉計
其時吾年四十有四而今九十有三追憶往事前塵
蓋忽忽五十年於茲矣

一九八六年九月梁漱溟識於北京



10.《三国志·诸葛亮传评》书轴

Excerpt from the Biography of Zhuge Liang from the Records of the Three Kingdoms Period

现代 余中英

纸本 楷书 纵172厘米 横44厘米

余中英（1899—1983）：原名世泽，又名余烈，号兴公，四川成都人。少时从军，保定军官学校毕业。曾任国民党24军旅长，早年曾在抗日将领刘湘军中出任军政职务。后担任成都市市长、四川省文史研究馆研究员、四川省政协常委、中国书法家协会会员、四川省书法协会副理事长。早年受教于赵熙，后拜齐白石为师，亲受其指导，曾被誉为“蜀中翘楚”。平生潜心书画篆刻，博采众长，精四体，尤善楷、行、隶书，书风隽永峻拔。

本文引录西晋陈寿《三国志·蜀书·诸葛亮传》的传末评语。原文大意为：诸葛亮担任丞相治理蜀国，安抚百姓，向他们宣布礼仪法规；精简官职，采用合乎时宜的制度；显示诚心，办事公道；竭尽忠心做出贡献者即使是仇人也必定要奖赏；触犯法律做事懈怠者即使是亲人也必定会惩罚；承认罪过表示悔改诚意者即使罪过严重也必定要释放，掩盖罪过说出花言巧语者即使罪过较轻也必定会处死；好人好事哪怕再小也要表彰，坏人坏事哪怕再小也要惩处；精通熟习各项政务，治理民众重视根本；实际要与名义符合，绝对不准弄虚作假。之所以最终在蜀国的辖境之内，人们都敬畏他而又热爱他，刑律和政治虽然严厉而毫无怨言，原因就在于他用心非常公平而勉励告诫十分明确啊。他真可以说是懂得治理国家的优秀人才，能与管仲、萧何相媲美的杰出人物了！不过他连年出兵北伐，最终都未能获得成功，大概临机应变的军事谋略，不是他所擅长的方面吧？

本幅无题字，无款识。

三国志诸葛亮传评

诸葛亮之为相国也，抚百姓，示仪轨，约百职，从权制，开诚心，布公道；尽忠益时者，虽仇必赏；犯法怠慢者，虽亲必罚；服罪输情者，虽重必释；游辞巧饰者，虽轻必戮；善无微而不赏，恶无纤而不贬；庶事精练，物理其本；循名责实，虚伪不齿。终于邦域之内，咸畏而爱之，刑政虽峻而无怨言，以其用心平而劝戒明也。可谓识治之良才，管、萧之亚匹矣！然连年动众，未能成功，盖应变将略，非其所长欤。

三國志諸葛亮傳評
諸葛亮之為相國也撫百姓示儀軌約百職從權制開誠心布公道盡忠
益時者雖讐必賞犯法怠慢者雖親必罰服罪輸情者雖重必釋游辭巧
飾者雖輕必戮善無微而不賞惡無纖而不貶庶事精練物理其本循名
責實虛偽不齒終於邦域之內咸畏而愛之刑政雖峻而無怨者以其用
心平而勸戒明也
可謂識治之良才管蕭之亞匹矣然連年動眾未能成
功蓋應變將略非其長歟

三國志諸葛亮傳評
諸葛亮之為相國也撫
益時者雖讐必賞犯法
飾者雖輕必戮善無微
責實虛偽不齒終於邦
心平而勸戒明也
功蓋應變將略非其所

11.《七言楹联》书轴

Seven-word Couplet by Zuo Zongtang

现代 李苦禅

纸本 行书 纵 132 厘米 横 69 厘米

李苦禅（1899—1983）：原名李英杰、李英，字超三、励公，山东高唐人。1922年考入国立北京美术学校西画系，靠夜间拉人力车维持生计。同学林一尽眼见他的困苦，赠其“苦禅”二字。“苦”取自佛门四谛之第一字，“禅”系指李苦禅擅长之大写意画。后拜齐白石为师，曾任杭州艺专教授、中央美术学院教授、中国美术家协会理事、中国画研究院院务委员。其擅画花鸟和鹰，晚年常作巨幅通屏。代表作品有《盛荷》《群鹰图》等。1978年出版《李苦禅画辑》。

联文乃化用自左宗棠题南阳卧龙岗诸葛草庐诗，原文为：“文章西汉两司马，经济南阳一卧龙。心同佛定香烟直，目极天高海月深。出处动关天下计，草庐我也过来人。”联文大意为：西汉时期文章写得最好的就要数司马迁和司马相如两位，而在南阳隆中躬耕的诸葛亮，其经邦济世的杰出才能真不愧有卧龙的美誉。本幅通篇运笔浑厚、婉转朴雅，既有古意，又不失个性。

作者款署“八五叟苦禅书”。钐白文印“苦禅”。

西汉文章两司马，南阳诸葛一卧龙。

